

# Portrait de l'îlot Pelletier: réalités et défis vécus

**Synthèse de l'étude « L'îlot Pelletier à Montréal-Nord: quels enjeux prioritaires 10 ans après l'implantation d'un modèle de transformation socioterritoriale dans le secteur? »**

AuteurEs de l'étude : Ricardo Cariès, Isabel Heck, Florianne Socquet-Juglard et Marie Simard

## Objectifs de l'étude

- Comprendre les enjeux prioritaires du secteur du point de vue des citoyenNEs qui y vivent
- Orienter les interventions à développer dans le secteur
- Comprendre l'évolution du secteur et des enjeux depuis 2009 (moment d'implantation de Parole d'excluEs et de ses partenaires à l'îlot Pelletier)
- Comprendre les spécificités du secteur (comparaison avec le Nord-Est de Montréal-Nord)



## Méthode

- Cette étude s'appuie sur une recherche comportant trois volets : un portrait statistique de l'îlot Pelletier, une recherche qualitative et un volet artistique.
- Des ateliers pilotes ont été menés pour coconstruire avec des citoyenNEs les orientations générales de l'étude et identifier les principaux défis auxquels ils et elles font face dans le secteur : l'économie, la santé, le vivre-ensemble, le milieu de vie et la justice.
- 50 entrevues individuelles et collectives ont été effectuées pendant l'été 2019 au sein du milieu de vie des citoyenNEs.
- 30 entrevues de validation et de bonification des résultats ont été menées pendant l'hiver 2020.
- Une analyse des statistiques disponibles a été réalisée afin de dresser un portrait du quartier et de son évolution tout en le comparant au quartier environnant et au reste de la ville de Montréal.
- Cette étude comporte un volet artistique intitulé « Les pas de géants » dont l'objectif est de représenter visuellement les résultats de l'étude et d'ainsi favoriser leur appropriation par les citoyenNEs par des moyens artistiques (mises en scène, théâtre, fresques). Une partie de ce volet a été reportée en raison de la pandémie.
- Analyse thématique et comparaison avec les études portant sur le Nord-Est ([Heck et al. 2015](#)) et sur Pelletier ([Fontan et Rodriguez, 2009](#)).

## Principaux constats de l'étude



- Les citoyenNEs rencontréEs notent **généralement** une amélioration de l'îlot Pelletier sur le plan du vivre-ensemble et du milieu de vie.
- L'îlot Pelletier est un **quartier diversifié**, mais qui reste malgré tout marqué par la pauvreté : une personne sur trois vit sous le seuil de faible revenu.



- Dans les 10 dernières années, la proportion de familles monoparentales a augmenté (c'est désormais une famille sur deux); le chômage, en revanche, a baissé (1 personne sur 5) et il y a une augmentation de la part de logements subventionnés (1 logement sur 3).

- **Deux séries d'enjeux ressortent principalement de cette étude:**

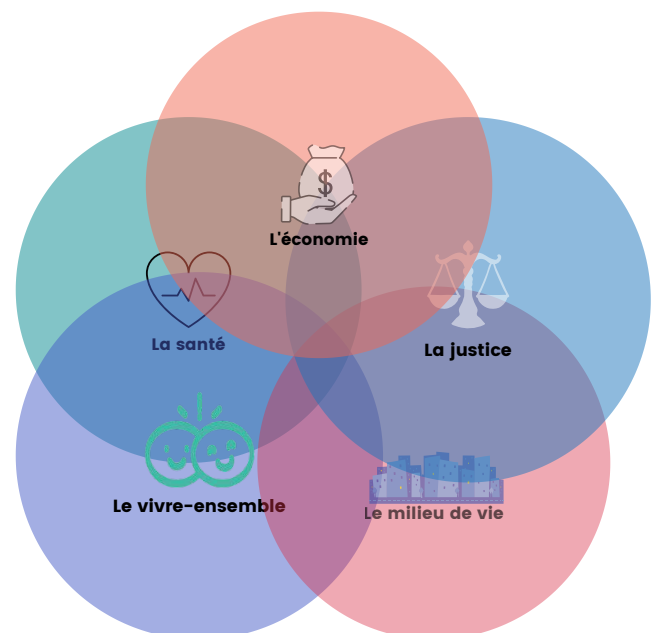


- Les enjeux liés à **l'économie**. Ils ressortaient déjà dans la précédente étude sur les besoins et aspirations des résidentEs de l'îlot Pelletier effectuée en 2009 et continuent à être importants. Les avancées ne sont pas suffisantes.



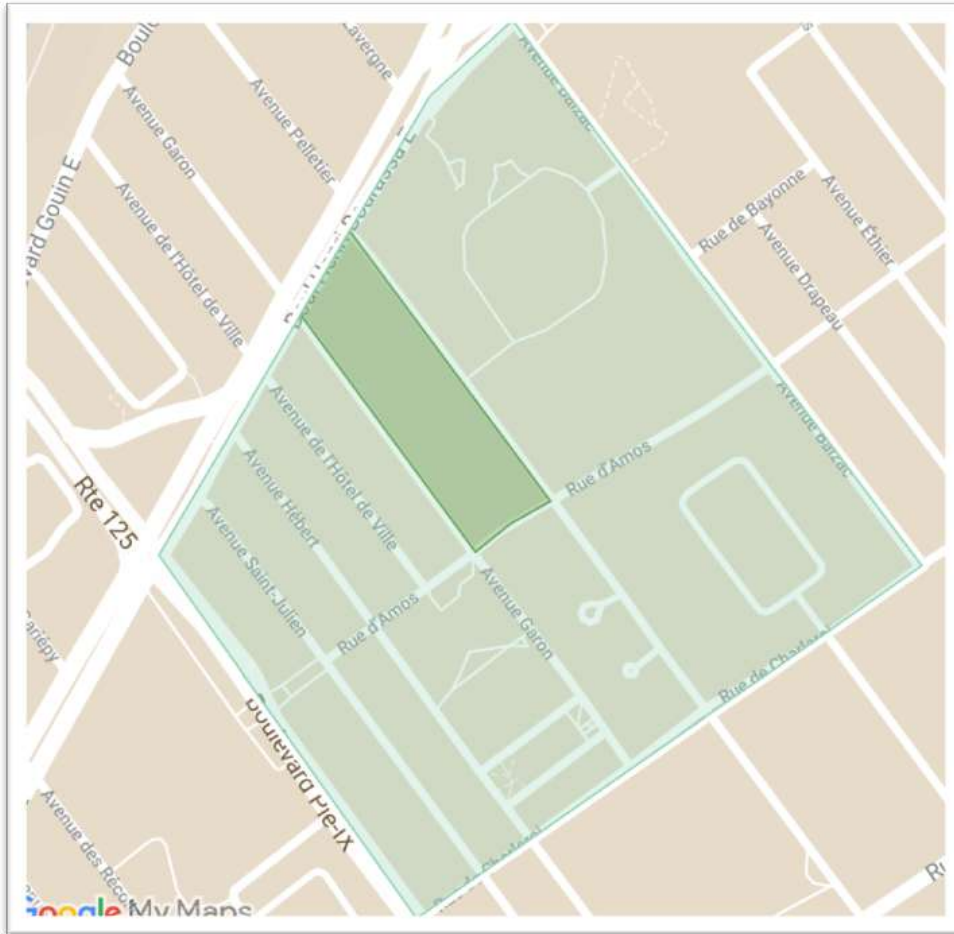
- Les enjeux liés à la **santé**. Ils n'étaient soulevés par les citoyenNEs dans l'étude de 2009, mais ressortent ici avec force. Ces enjeux recoupent largement les résultats de l'étude d'Isabel Heck et de Véronic Lapalme de 2017 sur les besoins et aspirations des citoyenNEs en termes de services de santé dans le Nord-Est de Montréal-Nord.

- De nombreuses pistes d'action sont ressorties dans cette étude et demandent désormais à être explorées sur le terrain.
- Un constat important est **la vision systémique** que les citoyenNEs ont de la **plupart des enjeux** qu'ils et elles relient entre eux, mettant en lumière leurs interdépendances.



## L'îlot Pelletier en bref

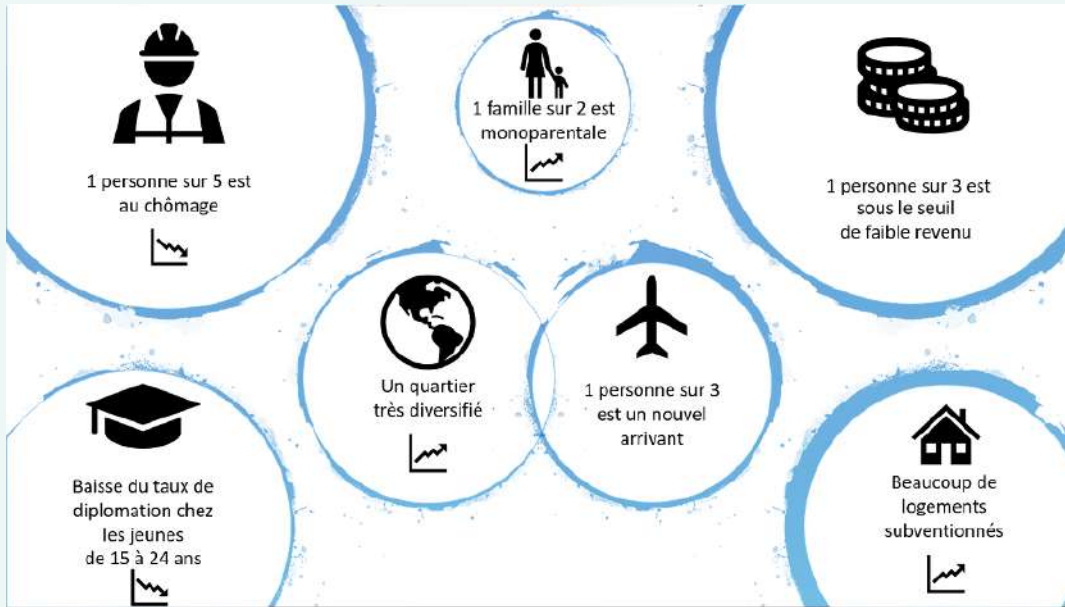
L'îlot Pelletier est un secteur de Montréal-Nord délimité par le boulevard Henri-Bourassa (nord), la rue d'Amos (sud), la rue Garon (ouest) et la rue Pelletier (est). 612 habitants s'y partagent un territoire dont la superficie est de 0,03 km<sup>2</sup>.



L'îlot Pelletier (en vert foncé) entouré par la zone élargie de mobilisation (en vert clair)

**C'est un secteur à la population diversifiée, tout en étant marqué par des dynamiques d'exclusion (Statistiques Canada, 2016):**

- 83% de la population de l'îlot Pelletier appartient à une minorité visible;
- 57% de la population de 65 ans et plus vit sous le seuil de faible revenu;
- Le tiers du revenu des bénéficiaires provient de transferts gouvernementaux;
- Le revenu moyen est de 19 880\$ par personne contre 32 905\$ pour la Ville de Montréal.



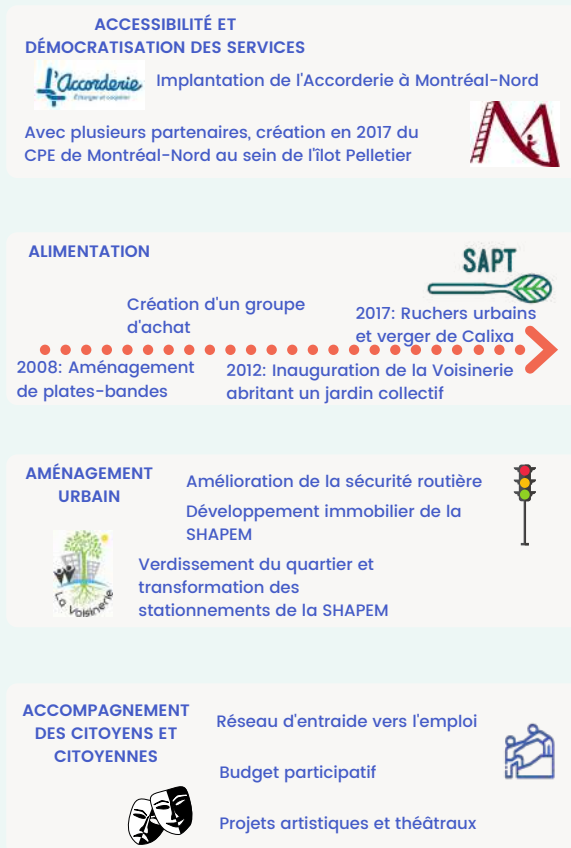
Fiche contenant des statistiques au sujet de l'îlot Pelletier et présentée lors des entretiens individuels

## Principales réalisations des 10 dernières années

### Mobilisation territoriale

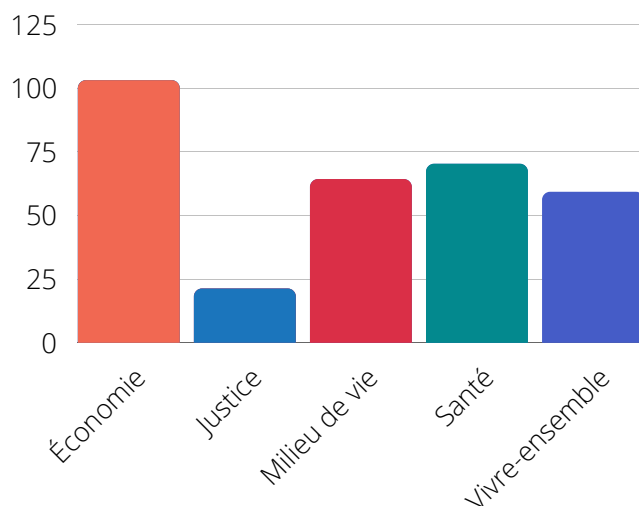


### Réalisations depuis 2009



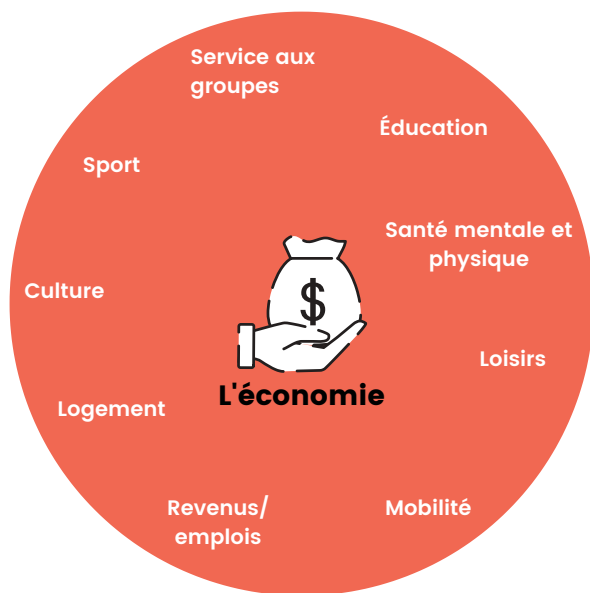
## Quels défis vécus? Quelles pistes de solutions?

Les deux enjeux qui ressortent le plus de l'étude sont l'économie et la santé. Le vivre-ensemble et le milieu de vie sont les deux enjeux où le plus d'améliorations ont été remarquées par les citoyenNEs. Enfin, la question de la justice est l'enjeu qui a suscité le moins de remarques



Nombre de propos qui identifient cet enjeu comme un défi

### A. L'ÉCONOMIE



#### Défis

- Le faible revenu
- L'accès au logement et à l'alimentation
- La conciliation travail-famille
- Les conditions d'emploi

#### Pistes d'actions

- Subventionner l'accès au logement et à l'alimentation
- Créer des emplois mieux adaptés
- Créer un projet de revenu minimum garanti
- Développer une économie de partage
- Avoir davantage d'activités pour les enfants afin de favoriser la conciliation travail-famille notamment pour les familles monoparentales

10 ans après l'implantation de Parole d'excluEs dans le secteur, l'économie est toujours un enjeu d'importance. Les enjeux économiques sont par nature structurels et demandent la mobilisation d'acteurs au-delà du niveau local. L'impact économique du modèle d'intervention de Parole d'excluEs s'avère insuffisant sur le plan territorial, malgré l'investissement important dans le parc immobilier et le déploiement de projets économiques qui peuvent avoir fait une différence dans la situation économique de résidentEs de l'îlot (RÊVE, Système alimentaire pour tous, CPE de Montréal-Nord).

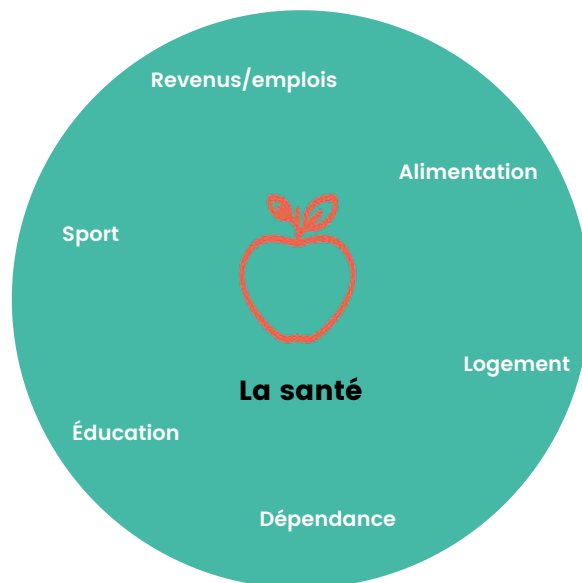
## B. LA SANTÉ

### Défis

- Le manque d'accès aux soins de santé
- Les enjeux liés à la santé mentale dans le secteur

### Pistes d'actions

- Créer des services de proximité
- Implanter des programmes de soutien psychosocial sur place



La santé n'était pas un enjeu présent dans la précédente étude sur les besoins et les aspirations des résidentEs de l'îlot Pelletier (2009). Son apparition ici renvoie en partie au cadrage de l'étude qui a pu permettre d'aller chercher la parole des citoyenNEs sur ce sujet. Cependant, l'émergence de cet enjeu peut aussi paradoxalement indiquer une avancée par rapport à la situation en 2009: la santé est aujourd'hui vue comme un enjeu sur lequel les citoyenNEs peuvent avoir une prise.

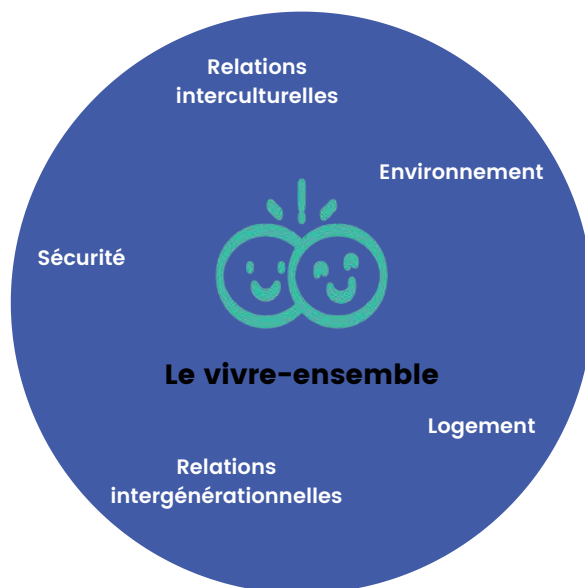
## C. LE VIVRE-ENSEMBLE

### Défis

- L'intégration des nouveaux et nouvelles arrivantEs
- La convivialité et la cohabitation

### Pistes d'actions

- Organiser des activités citoyennes
- Favoriser la collaboration entre les résidentEs
- Organiser des discussions interculturelles



Les enjeux du vivre-ensemble ont suscité des réactions parmi les plus contrastées : certainEs notent une grande amélioration alors que d'autres trouvent que cela reste d'importants enjeux.

Deux facteurs principaux expliquent pourquoi le vivre-ensemble reste un enjeu qui ressort dans le quartier malgré les 10 ans d'intervention de Parole d'excluEs et de ses partenaires dans le quartier. De nombreuses activités sont organisées sur ces thématiques, mais elles ne rejoignent pas forcément tout le monde.

- Comme le quartier connaît un haut taux de mobilité résidentielle (plus de la moitié des répondantEs de l'étude habitait depuis moins de 5 ans dans le quartier), de nombreux et nombreuses résidentEs ne connaissent pas Parole d'excluEs ni ses actions.
- De plus, de nombreuses personnes se trouvent dans des situations qui rendent l'implication communautaire très difficile, que ce soit pour des raisons de conciliation travail-famille (pensons aux nombreux travailleurs et aux nombreuses travailleuses précaires et au taux élevé de familles monoparentales) ou encore de santé.

## D. LE MILIEU DE VIE



### Défis

- La propreté et l'état des installations urbaines dans le quartier
- L'état des logements
- L'accès aux moyens de transport et aux services

### Pistes d'actions

- Nettoyer, aménager et verdir le secteur
- Améliorer la qualité des logements
- Transformer et améliorer l'offre de transport

Les enjeux du milieu de vie ont suscité des réactions tout aussi contrastées que le vivre-ensemble, allant d'une appréciation des améliorations effectuées à une critique de l'état du quartier. Cela s'explique entre autres par la mobilité résidentielle que connaît l'îlot Pelletier : les nouveaux et nouvelles arrivantEs dans le quartier n'ont pas connu le quartier au moment de l'implantation de Parole d'excluEs et ne peuvent donc pas constater pleinement le chemin parcouru.

## E. LA JUSTICE

### Défis

- La défense des droits des locataires

### Pistes d'actions

- Améliorer les rapports entre les propriétaires de logement et les locataires
- Mieux financer le comité logement qui défend les droits des locataires



Les enjeux de justice sont ceux qui sont le moins ressortis. À l'inverse des autres thématiques, la justice n'est pas comprise de manière systémique, mais plutôt de manière restreinte et institutionnelle et renvoyant largement aux relations entre propriétaires et locataires.

## Suites de l'étude

La pandémie de la COVID-19 a perturbé les suites prévues de cette étude : les projets artistiques ont été suspendus et l'assemblée citoyenne de présentation des résultats a dû être reportée. Cependant, Parole d'excluEs s'est saisi de ces résultats pour avancer certaines pistes de solutions avec les citoyenNEs :

- **Dans le domaine de la santé:**

L'Espace santé citoyen (l'ESC) développe un ensemble d'activités et d'initiatives afin de rendre accessibles les services de santé. De nouvelles collaborations avec des acteurs dans le domaine de la santé se consolident.

- **Dans le domaine de l'économie:**

L'Incubateur Universitaire de *Parole d'ExcluEs* (IUPE) s'efforce de mobiliser des connaissances sur des initiatives économiques structurantes afin d'inspirer de futures pistes d'action (voir par exemple [ce récent article sur le revenu minimum garanti](#)). Des solutions innovantes, soutenu par le Système alimentaire pour tous à travers Panier Futé, telle la Carte proximité pour subventionner l'accès aux aliments locaux, ont été expérimentées en 2020.



- **Dans le domaine du vivre-ensemble:**

Parole d'excluEs et l'Accorderie ont élargi leurs actions en entamant des ateliers de dialogues interculturels et intergénérationnels au sein de l'ESC afin d'aborder des questions de sécurité urbaine, de cohabitation et de santé mentale.

### AUTRES PISTES D'ACTIONS

*Parole d'excluEs* travaille à mettre en valeur et à faire rayonner les différents projets existants, notamment dans les domaines de l'alimentation, de la santé et du vivre-ensemble, afin de rejoindre le plus de résidentEs possible.

Une série de conversations portant sur l'économie, la santé, les discriminations et la sécurité urbaine se tiendront en 2021 afin d'approfondir des réflexions et des pistes d'actions collectives au niveau de Montréal-Nord. Ces conversations visent à croiser les savoirs et expériences des citoyenNEs, des professionnelLEs et de chercheurEs de Montréal-Nord et d'autres territoires afin notamment de répondre aux enjeux soulevés par la présente étude.

D'autres solutions sont à trouver, co-construire et mettre en œuvre afin d'affronter les enjeux identifiés et d'améliorer les milieux de vie touchés par des dynamiques d'exclusion sociale et de pauvreté.

### POUR ALLER PLUS LOIN:

- Lire [la version intégrale de l'étude](#)
- Visitez [le site de Parole d'excluEs](#)
- Visitez [notre blogue pour découvrir d'autres recherches de l'Incubateur universitaire de Parole d'excluEs](#)

