

La fracture numérique et la continuité pédagogique en temps de Covid-19

Ce qui émerge d'échanges avec des citoyenNEs et intervenantEs à Montréal-Nord (avril à août 2020)

Objectifs et méthode

Objectifs: Comprendre et faire connaître la réalité vécue de citoyenNEs de Montréal-Nord par rapport à la fracture numérique et ses répercussions notamment sur la continuité pédagogique des enfants. Cette fiche s'inscrit dans une étude plus large qui vise à comprendre et faire connaître les enjeux vécus par les citoyenNEs de Montréal-Nord pendant la crise sanitaire et leur lien avec les enjeux préexistants; répertorier des réponses apportées par le milieu; faire connaître des pistes d'action. Bien que l'analyse s'appuie sur des enjeux liés à la fin de la dernière année scolaire, plusieurs d'entre eux sont encore pertinents actuellement surtout dans le cas des familles qui ne peuvent envoyer leurs enfants à l'école cet automne.

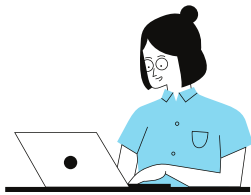
Méthode: Entrevues avec les chargés de mobilisation de Parole d'excluEs pendant 5 mois (avril-août 2020) à propos de leurs échanges avec les citoyenNEs du secteur; 16 entrevues individuelles et collectives semi-dirigées avec des citoyenNEs et intervenantEs de Montréal-Nord, entre mai et juillet 2020, centrées sur le vécu des citoyenNEs de Montréal-Nord et les réponses des organismes. 121 propos codifiés pour les enjeux de fracture numérique et de continuité pédagogique.



A) Les enjeux de la fracture numérique

CE QUI RESSORT DE NOS DONNÉES:

L'impact de la COVID-19 sur ceux et celles qui souffrent déjà d'inégalités sociales se manifeste clairement dans l'exclusion numérique. En raison, entre autres, du faible revenu, du niveau de scolarité ou encore de l'âge, la pandémie a aggravé les conséquences de la fracture numérique chez certainEs habitantEs de Montréal-Nord. La fracture numérique affecte particulièrement les ménages à faible revenu: en 2018, environ 20% des ménages à faible revenu n'avaient pas accès à une connexion Internet résidentielle au Québec (CEFRIO, 2018).



« J'ai aussi rencontré [Jules] au téléphone, qui est un homme haïtien d'un certain âge, père monoparental d'une jeune fille de 14 ans. Il a 700\$ pour vivre par mois, il est obligé de prendre le Wifi, car sa fille doit poursuivre l'école par Internet. Ça lui cause vraiment un problème financier. Donc il n'a rien à manger. Je l'ai mis dans le circuit [d'un organisme d'aide alimentaire] et il a pu recevoir un panier. » (Mai 2020)

- **L'accès à Internet et l'accès aux ordinateurs**



La pandémie fait ressortir l'exclusion numérique dans laquelle des personnes à faible revenu se retrouvent, à cause de la difficulté d'accès aux équipements ainsi qu'à Internet.

« Au niveau [de l']information, c'est sûr qu'en inspectant le terrain, on a observé que dans certains territoires, [...] il y a des gens qui n'ont pas de moyens de communication virtuels ou informatiques. » (Mai 2020)

- **Le manque de compétences numériques ou “l’illectronisme”**

Un facteur important qui renforce l'exclusion numérique est le fait de ne pas avoir les aptitudes et les compétences nécessaires pour utiliser les technologies de l'information et de communication efficacement (CEFRIO, 2016). Le niveau de scolarité constitue un facteur de vulnérabilité en matière de compétences numériques (CEFRIO, 2016).



« J'ai vu une madame qui était contente de me dire que là elle avait reçu un iPad. Sa fille lui avait envoyé un iPad pour qu'elle puisse faire des FaceTime avec elle. J'ai été chez elle pour l'aider, parce que là, elle ne savait pas comment mettre Internet dedans, puis elle ne savait pas comment ..., fait que sa fille elle avait beau lui expliquer au téléphone, ça ne fonctionnait pas. » (Mai 2020)

« Il y a des suivis avec [Mathilde] pour les personnes qui ne peuvent pas accéder à Zoom, particulièrement pour l'atelier d'écriture, mais aussi en général. Il y a une difficulté de beaucoup de personnes pour accéder à Zoom. Donc, on fait un suivi et un accompagnement par téléphone pour aider les citoyens à participer aux activités. » (Avril 2020)

B) Les principales conséquences de la fracture numérique

CE QUI RESSORT DE NOS DONNÉES:

- **L'isolement**

Une connexion Internet a permis de maintenir une relation avec le monde extérieur malgré le confinement. Malheureusement, il y a un nombre important de familles de Montréal-Nord devenues plus isolées faute de ne pas pouvoir être connectées.



« Mais c'est très difficile, c'est vraiment, il y a des parents comme ils ne sortent pas non plus, ils sont isolés. Pas d'Internet, rien. C'est vraiment difficile, je trouve. C'est très difficile pour eux. » (Mai 2020)

« Maintenant on se voit un peu plus en présence. Les gens sans Internet, ils sont plus isolés. Pour certains, il ne leur reste que le téléphone. Au moins avec Internet on peut se voir. C'est quelque chose qui manque aux gens d'être en contact visuel. Le contact humain, de se voir, c'est important. » (Juin 2020)

- **L'accès aux différents services**

L'accès aux services d'aides gouvernementales ou communautaires, l'accès au logement, ainsi que l'accès à l'information semblent devenus encore plus difficiles pendant cette période pour certaines personnes.

Une intervenante a souligné les difficultés que rencontrent les citoyenNEs de Montréal-Nord sans accès Internet pour trouver un logement.



« [Isaac] n'a plus d'emploi et ne peut pas toucher l'aide sociale. Il essaie de s'en sortir, mais c'est compliqué, il risque de perdre son logement. Il n'a ni téléphone ni internet. » (Avril 2020)

C) La réalité de la continuité pédagogique à Montréal-Nord

Un des effets les plus néfastes et criants de la fracture numérique est la difficulté à assurer la continuité pédagogique. Comme le reste des provinces canadiennes, le Québec a fermé les écoles à partir de la deuxième quinzaine de mars. À partir du mois d'avril, un enseignement optionnel à distance pour consolider les acquis a été offert. Des trousseaux pédagogiques hebdomadaires ont été envoyés aux élèves par courriel et des émissions quotidiennes ont été diffusées sur TéléQuébec et sur Internet pour favoriser la continuité pédagogique. Les suivis directs et personnalisés des enseignantEs auprès des élèves variaient beaucoup, selon nos sources, en termes de prise de contacts directs, d'adaptation des plans de travail, de fréquences de rencontres et de cours virtuels. Une distribution de 15 000 tablettes à travers le Québec a également été annoncée fin avril, cependant seulement 2 220 des appareils avaient été distribués et livrés à Montréal deux mois après (Zone Société-ICI.Radio-Canada.ca, 2020). Par ailleurs, le 12 août, le ministère de l'Éducation a fait une réserve d'urgence de 30 000 appareils pour assurer un enseignement à distance de qualité (Ministère de l'Éducation et de l'Enseignement, 2020).

Enfin, le Québec a été la première province canadienne à rouvrir ses écoles (en dehors du Grand Montréal) après la fermeture due à la pandémie (Zone Santé-ICI.Radio-Canada.ca, 2020).

Voir aussi les outils développés par le gouvernement du Québec:

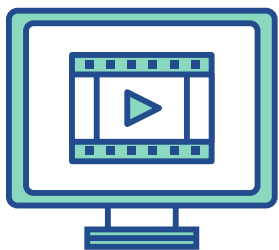
<http://www.education.gouv.qc.ca/coronavirus/>

CE QUI RESSORT DE NOS DONNÉES:

Plusieurs enjeux rendant la continuité pédagogique difficile ressortent de nos données.

- **Les ressources nécessaires : espaces, équipements et soutien**

Un équipement insuffisant, un réseau instable à la maison, un logement moins spacieux ainsi que le manque d'implication et de soutien des parents peuvent avoir un impact sur l'éducation en ligne à la maison (Noûs, 2020; Van Lancker & Parolin, 2020; Wunong et al., 2020; Xafis, 2020). Cela se manifeste à Montréal-Nord de plusieurs manières.



« Il y a une limite d'un ordinateur par famille. Ceci cause des conflits quand dans la famille il y a plusieurs enfants qui veulent utiliser l'ordinateur en même temps. L'accès à l'Internet est limité. » (Juin 2020)

« Aussi, maintenant, on voit que la plupart, les profs et tout cela envoient des cours à distance par Zoom. Alors il y a des parents malheureusement qui m'ont dit qu'ils n'arrivent pas à suivre le cours parce qu'on n'a pas d'ordi à la maison. Comme l'a dit [Geneviève], c'est juste un téléphone, et c'est le papa qui l'a. » (Mai 2020)



« Parce qu'ils n'ont pas de tablette. Mais s'il y a un téléphone à la maison et on a trois enfants donc [tu as une difficulté] parce que tout le monde veut jouer avec et puis il y a les devoirs à faire [...]. Donc, il y avait plein de cas comme ça. Moi, je n'ai pas de tablette, je n'ai pas d'ordinateur. J'ai juste mon téléphone [...]. C'est un besoin, mais les écoles n'ont pas pensé à envoyer malheureusement. Peut-être qu'ils n'avaient pas les moyens, non, mais, il y a ce besoin. » (Mai 2020)

« [Charles] a beaucoup aimé la surprise de l'ordi de PE. C'était un vrai moment de bonheur. » (Mai 2020)



« Concernant l'école à la maison, les conditions ne sont pas réunies pour y arriver. Ce n'est pas possible pour les enfants de se concentrer. [Clara] a un ordi qui est très lent. » (Avril 2020)

« Les trois derniers enfants de [Laura] ont des difficultés scolaires. En plus, les conditions (petits logements) ne sont pas réunies pour se concentrer sur des travaux scolaires. » (Avril 2020)

- **L'incertitude**

La manière dont l'éducation a été organisée ces derniers mois, le manque d'informations sur l'organisation future de l'école ainsi que la possibilité d'une deuxième vague et son possible effet sur la continuité scolaire génèrent un sentiment de stress, d'inquiétude et d'insécurité chez les enfants, les adolescentEs et les parents.



« La réouverture des écoles au mois d'août entraîne une augmentation du taux de stress chez les jeunes. » (Juin 2020)

« Il y avait beaucoup de peur par rapport à l'école aussi. Tous les parents, moi, qui m'ont parlé ne voulaient pas envoyer les enfants à l'école. » (Mai 2020)

« J'avais beaucoup de stress de la part des jeunes, ils me posaient des questions par rapport à l'éducation puis je n'avais pas les réponses et je peux imaginer le stress qu'ils vivaient parce que c'est la seule chose qu'ils peuvent contrôler dans la vie, c'est leur petite vie scolaire, sinon c'est les parents qui décident de ceci, c'est la société qui décide » (Juillet 2020)

- **L'accès à l'alimentation**

Pour les enfants des ménages à faible revenu, la fermeture des écoles signifie une perte d'accès aux repas fournis par l'école, ce qui aggrave l'insécurité alimentaire qui touche certaines de ces familles (Saba, 2020; Van Lancker & Parolin, 2020).



« Il faut faire plus de repas...on est trop à la maison et plus longtemps » (Avril 2020)

« Il y a des gens qui ont perdu plus de revenus; le confinement n'a pas le même impact pour tout le monde: à la maison, confinéEs, tu dépenses un peu moins. Par contre, ceux qui ont des enfants avec des déjeuners à l'école, là il n'y avait pas nécessairement des déjeuners. » (Juin 2020)

D) Pratiques à Montréal-Nord

CE QUI RESSORT DE NOS DONNÉES:

Les intervenantEs et citoyenNEs ont partagé différentes pratiques mises en œuvre pour soutenir les personnes les plus démunies pendant la crise sanitaire:



- Appels téléphoniques réguliers aux personnes vulnérables pour suivre leurs besoins.
- Présence sur le terrain et sensibilisation (formation de la cellule Retour à l'école, distribution d'équipements, etc.)
- Accompagnement des personnes au quotidien pour augmenter leurs compétences numériques.
- Organisation d'activités virtuelles pour la diffusion d'informations.
- Développement de divers outils pour aider à l'éducation des enfants.
- Prêts, dons et achats de matériel informatique à des familles ayant des enfants fréquentant l'école, mais sans ressources suffisantes.
- Collaboration et coordination entre les organismes sur le terrain pour développer des solutions nécessaires (Hoodstock, OPEQ, L'Accorderie, Parole d'excluEs, etc).

E) Pistes d'action

CE QUI RESSORT DE NOS DONNÉES:

Les intervenantEs et citoyenNEs ont partagé certaines pistes d'action à renforcer ou à mettre en place pour répondre aux problèmes actuels et au-delà de la crise :



- Donner l'accès à l'Internet (WI-FI) universel et gratuit dans le quartier
- Clarification des informations sur l'ouverture des écoles
- Organisation d'activités de formation pour augmenter les compétences numériques basiques.
- Don de matériel informatique aux personnes subissant l'exclusion numérique (familles nombreuses, aînés, etc.)
- Développement de matériel informatique à un prix accessible.
- Création d'un programme de soutien à distance pour des enfants qui ont des difficultés scolaires.

F) Pratiques inspirantes d'ailleurs

La plupart des pays à travers le monde ont été touchés du jour au lendemain par cette pandémie et ont mis en œuvre des mesures pour réduire les conséquences négatives sur l'éducation des enfants. Voici quelques-unes de ces mesures.

- **La Chine**



Le gouvernement chinois a lancé une série de mesures permettant au plus grand nombre de citoyenNEs de disposer des outils nécessaires pour assurer la continuité de l'éducation à domicile. Parmi les principales mesures gratuites, mentionnons la mise à disposition de réseaux rapides et stables pour l'enseignement en ligne, la distribution de tablettes à des enfants plus défavorisés, la création d'une plateforme permettant aux enseignantEs de donner leur avis et leur évaluation sur les systèmes en ligne et de communiquer avec d'autres professeurEs à travers le pays, et finalement l'inclusion obligatoire des cours sur la sécurité publique, la santé mentale et la prévention des pandémies et des épidémies (Wunong et al., 2020).

- **Le Danemark**



Il a été l'un des premiers pays d'Europe à rouvrir les écoles. Ils ont basé leur stratégie principalement sur la séparation des élèves en petits groupes et l'enseignement à l'extérieur dans la mesure du possible. De plus, un régime strict de désinfection des mains et de l'équipement a été mis en place dans les écoles (Guardian correspondents, 2020).



- Le Pérou



Le gouvernement péruvien a créé le programme éducatif « Aprendo en Casa » diffusé à la télévision, à la radio et sur Internet. En utilisant différents moyens de communication, le ministère de l'Éducation veut faire en sorte qu'un plus grand nombre d'élèves puissent poursuivre leurs activités scolaires depuis leur domicile. Il est important de souligner que grâce à la radio, il est possible d'écouter la programmation en espagnol ainsi que dans d'autres langues autochtones du Pérou (Perú, 2020). Mentionnons également qu'une entreprise sociale péruvienne, basée sur un modèle d'économie circulaire, a créé l'ordinateur portable « Wawa Laptop » fabriqué à partir de matériaux écoresponsables. Grâce à son prix abordable, cette initiative vise à démocratiser l'accès à la technologie et à l'éducation pour les enfants et adolescentEs vulnérables qui sont aussi les plus touchés par cette pandémie (Wawaperu, 2020).

- Autres cas



- **Chicago** : Manderson, M. (2020, avril 22). CPS Seeking More Devices to Bridge Digital Divide During Remote Learning. WTTW News.
- **La Réunion** : Press, I. (2020). Le rectorat fait le point de la première semaine Continuité pédagogique à La Réunion : Problèmes de connexion et fracture numérique. Orange.
- **France** : Ministère de l'Éducation nationale, de la Jeunesse et des Sports. (2020). Covid 19 : Renforcer La Continuité éducative Dans Les Quartiers Prioritaires.
- **Georgia** : Basilaia, G., & Kvavadze, D. (2020). Transition to online education in schools during a SARS-CoV-2 coronavirus (COVID-19) pandemic in Georgia. Pedagogical Research, 5(4), 1-9.

G) Conclusion et suites



- Les données de cette étude exposent l'impact considérable que la fracture numérique a eu sur certains enjeux tels que l'isolement, l'accès aux services cruciaux, l'accès à l'information et la continuité pédagogique pendant la crise.
- Parmi les principaux problèmes associés à la fermeture des écoles en raison de la pandémie, on peut distinguer non seulement la difficulté d'assurer la continuité pédagogique des enfants, mais aussi une éventuelle augmentation des inégalités socioéconomiques entre les élèves plus favoriséEs et les élèves issuEs des communautés qui manquent de ressources économiques cruciales (Van Lancker & Parolin, 2020).
- Pour que l'effet des initiatives de lutte contre l'exclusion numérique des organismes du milieu soit durable et étendu plus largement, l'intervention et l'appui du gouvernement avec la mise en place de programmes structurels à cet effet sont nécessaires, tant pour l'accès aux équipements, au réseau que pour les compétences numériques.

DÉCOUVREZ D'AUTRES FICHES SYNTHÈSES SUR LE VÉCU
DES CITOYEN.NE.S ET LES PRATIQUES DES ORGANISMES SOUS
LA COVID-19: [HTTPS://IUPE.WORDPRESS.COM](https://iupe.wordpress.com).

