

Effets de la Covid-19 sur les organismes de Montréal-Nord

Aperçu des effets de la Covid-19 sur les organismes du milieu communautaire de Montréal-Nord

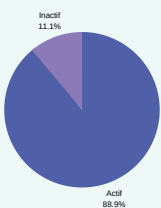
Une démarche partenariale entre la Table de quartier de Montréal-Nord et l'Incubateur universitaire de Parole d'excluEs.



Contexte, objectifs et méthode

- Contexte: Montréal-Nord est l'un des **territoires les plus touchés** par la Covid-19 au Canada, en plus d'être marqué par une forte défavorisation matérielle et sociale.
- Objectif: Comprendre les **effets de la crise** sur les organismes du quartier afin de mieux les soutenir
- Méthode: Le premier volet de la recherche, dont les résultats sont présentés ici, s'est fait à travers un questionnaire en ligne. 27 organismes y ont répondu entre le **27 mai et le 10 juin 2020**.
- Bien que les organismes qui ont répondu reflètent une grande diversité de secteurs (alimentation, culture, mobilisation citoyenne, jeunesse, aînés, santé, logement, femmes, travail, famille, immigration et environnement) les réponses peuvent ne pas être représentatives de l'ensemble des organismes du quartier.

Quelques constats



Un taux d'activité très élevé

- Sur les 27 organisations qui ont répondu, 24 (89%) sont toujours en fonction durant la crise. Trois d'entre elles – issues du secteur culturel – ont cessé leurs activités.

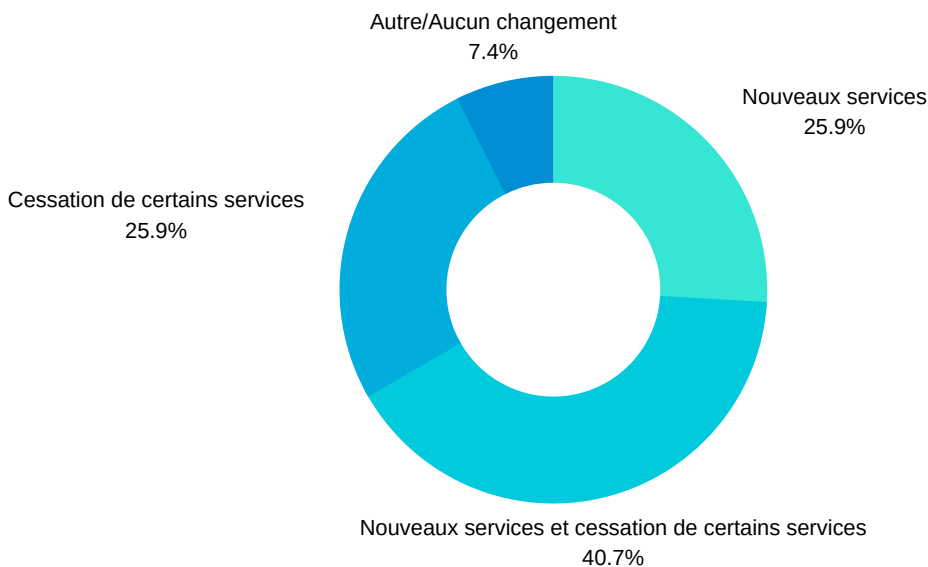
Une présence forte sur le terrain malgré des locaux fermés et le télétravail

- 44% des organisations ont des membres de l'équipe qui continuent à travailler sur le terrain (brigades de sensibilisation, distribution alimentaire, distribution de matériel sanitaire, soutien en santé mentale, soutien aux familles, entretien d'immeubles).
- La majorité des organismes ont fermé leurs locaux à la population. Certains continuent cependant à accueillir des personnes en situation d'urgence, ou utilisent leur local pour la distribution alimentaire ou comme point de chute pour du matériel sanitaire.
- Pour un peu plus de la moitié, la majorité de l'équipe travaille à distance.

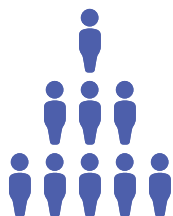




Une capacité d'adaptation: des nouveaux services et activités

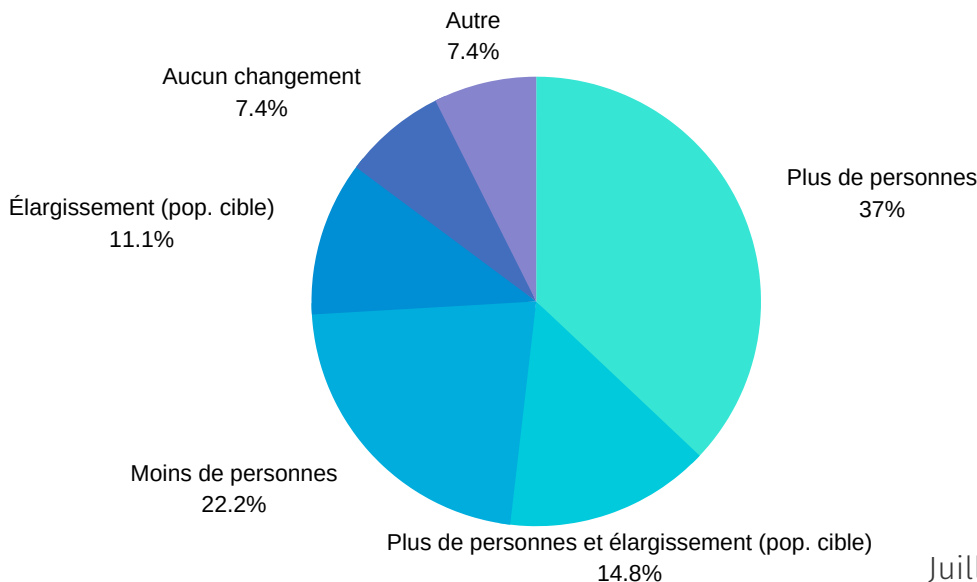


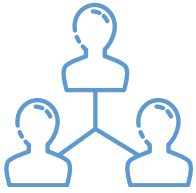
- Les deux tiers des organismes (25.9% + 40.7%) ont développé des nouvelles activités et services ou ont adapté les services (ex: transfert d'activités en ligne) afin de répondre aux défis de la pandémie
- Autant d'organismes ont dû cesser certains services et activités (25.9% + 40.7%).



Une augmentation de la population rejointe

- Plus de la moitié des organismes estiment rejoindre plus de personnes qu'avant la crise (14.8% + 37%). Une partie d'entre eux ont élargi leur population cible.
- Seulement 22% estiment rejoindre moins de personnes, ce qui peut s'expliquer facilement par la fermeture de locaux et la cessation de certaines activités
- 11.1% indiquent avoir élargi la population cible sans spécifier s'ils rejoignent plus de personnes





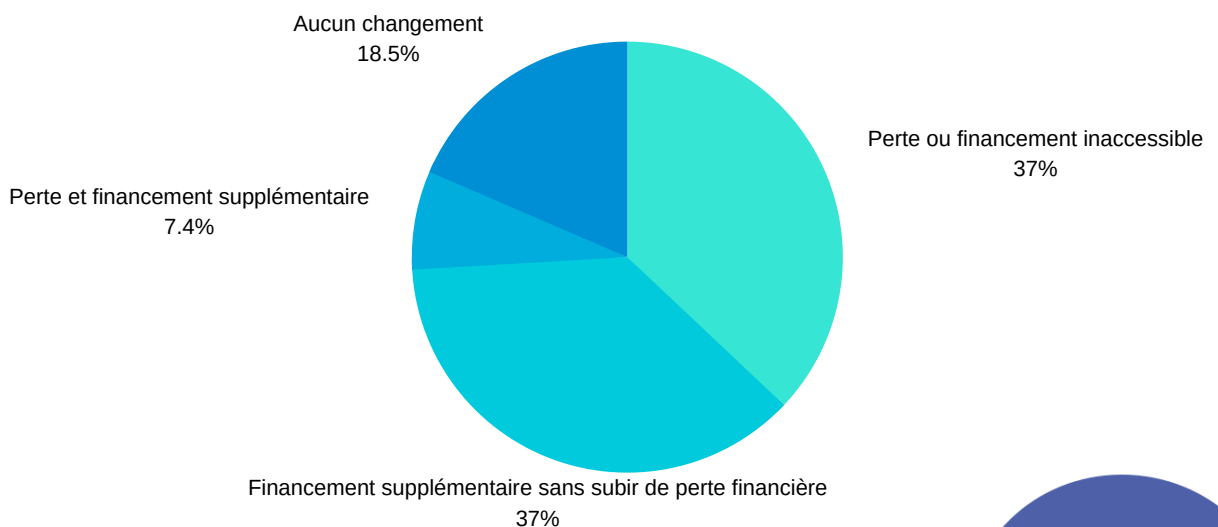
Épuisement et portrait varié des effets sur la taille des équipes

- 44% des organismes observent un épuisement au sein de leurs équipes
- Si un bon nombre d'organismes n'a pas vu de changement en termes de nombre de personnel, un tiers a connu une diminution (33%); seulement 15% des organismes ont plus de personnel depuis le début de la Covid-19



Entre la perte de revenu et du financement supplémentaire

- La Covid-19 n'a pas impacté tous les organismes de la même façon.
- 37% des organismes ne peuvent utiliser le financement accordé auparavant ou connaissent une perte de revenu. Les organismes du secteur culturel semblent particulièrement marqués par la perte de revenu.
- 37% des organismes ont reçu du financement supplémentaire (sans subir une perte); ce sont surtout des organismes engagés dans les initiatives alimentaires, de sensibilisation et de distribution de matériel sanitaire.
- Cependant, il y a également des organismes engagés dans la réponse à la Covid-19 qui ont connu une perte de revenu ou qui n'ont pas vu de changement en termes de financement.
- 2 des organismes affectés par une perte ou un non-accès au financement ont reçu un financement supplémentaire. Pour 5 organismes, il n'y a eu aucun changement.



Quelques effets soulignés par les organismes

Sur les organisations:



- Épuisement professionnel et essoufflement dus au réajustement constant et au télétravail
- Craintes de devenir des agents de propagation du virus
- Pression financière et difficulté de s'orienter dans la multitude de nouveaux financements
- Perte de membership et difficulté de collaborer avec les partenaires
- Fortes incertitudes concernant les effets à moyen et long terme de la pandémie

Exacerbation des enjeux vécus par les populations vulnérables:

- **Enjeux familiaux:** hausse de la violence conjugale et familiale, manque de services pour les jeunes, perte du lien éducatif, fracture numérique, tensions de voisinage
- **Enjeux sanitaires:** hausse des problèmes de santé mentale, effets négatifs de la télémédecine
- **Enjeux économiques:** aggravation de la situation économique des ménages vulnérables, précarité accrue des nouveaux immigrants, creusement des inégalités sociales et territoriales.

Conclusion



- **L'étendue de la pandémie** à Montréal-Nord a fortement interpellé les organismes du territoire qui ont fait preuve d'une importante **capacité d'adaptation** en restant actifs, en ajustant certains services et en créant des nouveaux pour répondre aux impératifs du contexte. Beaucoup de **nouvelles personnes sont jointes**.
- Ces adaptations se font au prix d'un certain épuisement des équipes qui évoluent dans un contexte social difficile où les inégalités vécues sont exacerbées.
- Cette pression supplémentaire s'inscrit par ailleurs dans un contexte de **sous-financement** du milieu nord-montréalais (Shaw et Godin, 2019).
- Un **volet qualitatif** axé sur les besoins des organismes dans le contexte actuel complètera cette recherche dans les prochains mois.
- Découvrez d'autres fiches synthèses sur le vécu des citoyens et les pratiques de organismes sous la Covid-19: <https://iupe.wordpress.com>.

